



NA PASECE

**VÝROČNÍ ZPRÁVA
ŠK. ROK 2021/2022**



Obsah

Úvodem aneb rok na jedné stránce	3
1. Základní charakteristika	4
1.1. Identifikační údaje	4
1.2. Obecná charakteristika	4
1.3. Přehled struktury a aktivit spolku	6
2. Projekty (Projektové týmy)	7
2.1. Lesní školka	7
2.2. Dopoledne v lese	16
2.3. Příměstské tábory	16
2.4. Ekocentrum Na Pasece Velíková	17
3. Tematické týmy	22
3.1. PR a komunikace	22
3.2. FR - fundraising	22
4. Pracovníci spolku – personální podmínky	23
4.1. Pedagogové a lektoři	23
4.2. Ostatní pracovníci	24
4.3. Personální složení	24
4.4. Spolkové akce	25
5. Spolupráce s dalšími organizacemi	25
6. Hospodaření	26

Úvodem aneb rok na jedné stránce

V letošním roce jsme se, po dvou letech spojených s různými omezeními kvůli koronaviru, vrátili už k našim obvyklým aktivitám a činnosti.

Čekali nás dva velké úkoly - dokončení areálu na Velíkové a zapsání velikovské třídy do rejstříku škol. Společně s fy Youngster a Fair Play s.r.o. a Tomášem Černým se podařilo vše dokončit a poslední část zázemí slaměný dům byl zkolaudován v únoru. Naplno se tak mohlo rozběhnout rodící se Ekocentrum Na Pasece Velíková a také začala pomalu fungovat kuchyně Fair Play s.r.o zaměřující se kvalitní, zdravá jídla, vařená co nejvíce z lokálních a sezónních potravin. Ekologická stavba slaměného domu byla oceněna první cenou prestižní soutěže Adapterra Awards. Také druhý úkol zapsání do rejstříku škol se nám podařilo "dotáhnout" do zdárného konce a mohli jsme tak v květnu zapsat první děti do Lesní mateřské školy Na Pasece. Třída v Jaroslavicích i nadále bude fungovat jako lesní klub a tak do budoucna budeme moci rodičům nabídnout obě možnosti s jejich výhodami (i nevýhodami :-))

A jako každý rok se tedy sluší poděkovat celému týmu, rodičům a dětem, kteří nám věří, podporují nás! Je to společná práce. Děkujeme!

Lucie Ištvánková, předsedkyně Na Pasece, z.s.



1. Základní charakteristika

Jsme vzdělávací organizace, která klade důraz na přírodní prostředí, venkovní aktivity a svobodný rozvoj člověka.

Pracujeme se všemi věkovými kategoriemi.

Naše hlavní principy:

- Učení v přírodě a s přírodou
- Poznávání světa všemi smysly a vlastním zážitkem
- Budování kvalitních mezilidských vztahů
- Respekt k sobě navzájem, přírodě, lidským hodnotám a tradicím

Při práci s dětmi uplatňujeme laskavou, ale přitom „skautsky spartánskou“ výchovu – důležitý je pro nás diskomfort jako cesta k učení a růstu.



Také vychováváme k trvale udržitelnému rozvoji a učíme environmentální výchovu.

1.1. Identifikační údaje

Název:	Na Pasece, z.s.
Sídlo:	Prostřední 2244, 760 01 Zlín
Pracoviště:	ul. Sýkorka, 763 14, Zlín – Velíková Anenská 119, 760 01 Jaroslavice u Zlína
Telefon:	+420 604 742 868
Předsedkyně spolku:	Bc. et Bc. Lucie Ištvánková
Místopředsedkyně spolku:	Mgr. Marie Blechová
Číslo účtu:	2900396716/2010
IČO:	22714421
E-mail:	info@napasece.net
Http:	www.napasece.net



1.2. Obecná charakteristika

Nezisková organizace Na Pasece vznikla na jaře 2012 jako O.s. Na Pasece a v roce 2015 se transformovala na Na Pasece, z.s.



Naším **hlavním cílem** je sdružovat a pracovat s rodinami, dětmi a mládeží, kteří preferují zájem o ekologii, přírodu a udržitelný způsob života a zdravý životní styl. Veškeré aktivity se spolek snaží naplňovat a provádět v souladu s principy ochrany a tvorby životního prostředí, trvale udržitelného rozvoje, s úctou a respektem k přírodě a lidem.

Dlouhodobým cílem je harmonický rozvoj osobnosti. Chceme zprostředkovávat nenásilnou formou poznávání okolního světa, probouzet a udržovat zvědavost a touhu k učení. Vést k osvojení hodnot, které pomohou orientovat se v dnešním neustále se měnícím světě, s důrazem na zodpovědnost a aktivitu v životě. Chceme přispívat k utváření šťastných, spokojených, zodpovědných, tvořivých osobností se sebeúctou a úctou k životu ve všech jeho formách i k hodnotám a tradicím lidské společnosti.

Naše pracoviště se nachází na dvou místech. Na **Velíkově** jsme měli v letech 2013 - 2019 v nájmu malý rodinný domek . Od roku 2019 jsme budovaly s fy Youngster nové zázemí na ul. Sýkorka, které bylo zdárně dokolaudováno v lednu 2022. V **Jaroslavicích** fungujeme od roku 2016 v nově zrekonstruovaných prostorách bývalé školy.



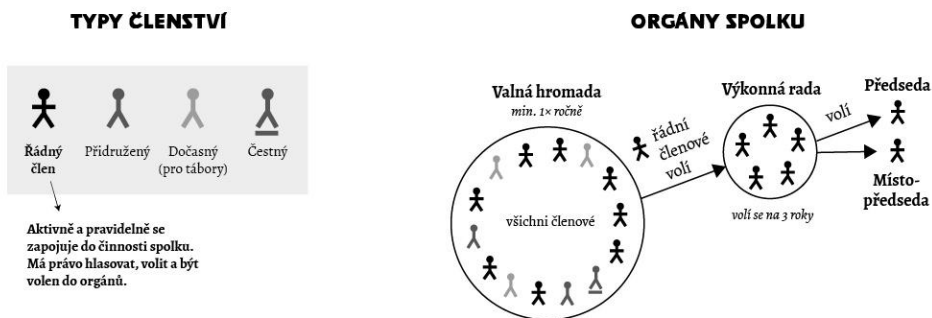
Jsme v kontaktu s místními obyvateli a snažíme se zde podílet na společenském a kulturním životě. Obě zázemí se nachází v klidných, okrajových částech obce s dobře dostupnými lesy a loukami a zároveň jsou dobře dostupné MHD (konečné zastávky). Máme k dispozici zahrady s herními prvky pro děti z přírodních materiálů (vrbové a hliněné domečky, záhonky, kompost, pískoviště ...). Vnitřní vybavení a výzdoba jsou především z přírodních materiálů. Dbáme na estetiku a jednoduchost.

Plánování a organizace chodu, spolku i pedagogické práce je založena na pravidelné evaluaci, individuálních zvláštnostech a podněcování harmonického rozvoje osobnosti.

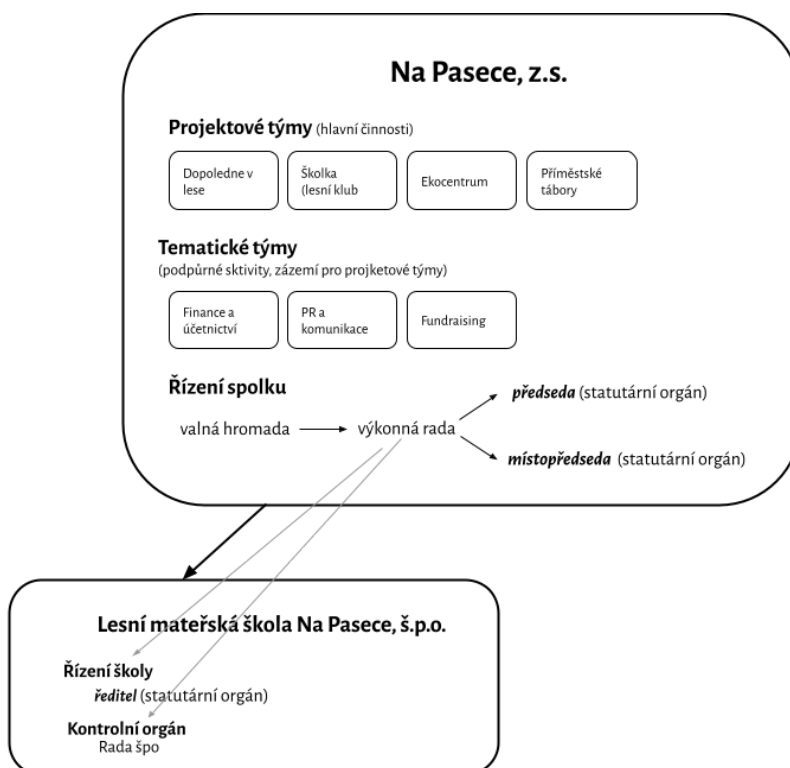
Máme vypracován Plán EVVO spolku.

1.3. Přehled struktury a aktivit spolku

Do organizační struktury spolku se pevně začlenilo Ekocentrum, které postupně přebírá organizaci akcí pro veřejnost. Nově se spolek Na Pasece v květnu stal zřizovatelem školské právnické osoby: Lesní mateřská škola Na Pasece. Tato nově vzniklá právnická osoba má vlastní IČO, vlastní oddělené účetnictví, statutární orgán (ředitel) a kontrolní orgány (rada špo), její vznik a zánik je však odvislý od spolku, spolek jmenuje a odvolává ředitele a kontroluje další rozhodování.



Struktura spolku a vztah s lesní mateřskou školou



2. Projekty (Projektové týmy)

2.1. Lesní školka



Lesní školka je naší „vlajkovou lodí“, byla hlavním důvodem pro založení spolku a je hlavní a nejvíce se rozvíjející aktivitou. Jsme na něj náležitě hrdí, patříme k prvním dvěma lesním školkám vzniklým na území kraje. Od počátku **jsme členy celostátní Asociace lesních mateřských škol.**

Máme dvě třídy Lesní klub v Jaroslavicích, který není registrován v rejstříku MŠMT. Druhá třída na Velíkově dosud fungující jako lesní klub bude od září 2022 registrována jako Lesní mateřská škola Na Pasece v rejstříku škol. I lesní klub funguje na principech lesní mateřské školy. Obě třídy poskytují předškolní vzdělávání dětem ve věku 3 – 6 let podle Rámcového vzdělávacího programu pro předškolní vzdělávání, kterým se řídí státní

mateřské školy. Máme také vypracován školní plán EVVO.

Lesní mateřská škola vs. lesní klub

LMS

- jasně legislativně definována (jasný status, uchopitelnost)
- v registru škol a škol. zařízení MŠMT
- možnost plnit povinnou předškolní docházku
- vzdělávání dětí v přírodě v souladu s RVP
- kontrola plnění vzdělávání a podmínek (ČŠI, KHS ...)
- finance - přispívá stát, možnost odečíst školné z daní, ale výrazně dražší provoz
- kvalifikovaní pedagogičtí i nepedagogičtí pracovníci
- stravování dle zásad mšmt
- menší volnost (povinné očkování, nutná kvalifikace, provozní omezení)

LK

- pro úřady i veřejnost horší uchopitelnost (nejasná definice)
- není v rejstříku škol a škol. zařízení MŠMT
- neumožňuje plnit povinnou předškolní docházku (docházka formou individ. vzdělávání)
- vzdělávání dětí v přírodě v souladu s RVP
- kvalitní kluby plní Standardy kvality lesních mateřských škol, kontrola ALMS
- finance - hrazení pouze ze soukromých prostředků (plateb rodičů), nelze odečíst školné ze základu daně
- svoboda ve volbě provozu, pedagogů, stravování

Provoz:

- 7:00 – 16:00, Po – Pá
- Třídy: věkově smíšené
- Kapacita: 16 -20 dětí / den/ třída
 - celkem prošlo letos lesním klubem: na Velikové 24 dětí, v Jaroslavicích 23 dětí
 - Pedagogové: 2 pedagogové / den / třída (celkem v obou třídách 11 pracovníků).

Ceník:

	celodenní pobyt 7.00 – 16:00
5 dny v týdnu	6 000 Kč / měsíc
4 dny v týdnu	5 200 Kč / měsíc
3 dny v týdnu	4 300 Kč / měsíc
2 dny v týdnu	3 400 Kč / měsíc
1 den v týdnu	2 400 Kč / měsíc

Lesní školka Na Pasece posílí v dítěti:

- Vztah k přírodě
 - „Chráním vše živé v přírodě a pomáhám jí, aby „kvetla“.“
 - „Pohybují se v přírodě bezpečně, znám proměny jejích období a umím se v nich chovat.“
- Sociální zralost
 - „Umím spolupracovat s ostatními.“
 - „Zvládnou se srozumitelně vyjadřovat.“
 - „Chápu pravidla a režim, který vytváří bezpečné prostředí pro všechny.“
 - „Dokážu si říct o své potřeby, mám svůj názor. Víím, jak se chovat ve společnosti.“
- Emoční inteligenci
 - Emoční inteligence je pro nás důležitější než intelektová.
 - „Umím vyjadřovat své emoce a pracovat s nimi.“
 - „Učím se projevovat empatii.“
- Sebeuvědomování a otevřený pohled na svět
 - „Zkouším zvládat i obtížné situace.“

kterého dítě dorostlo. Slouží pro cílenou motivaci dítěte na celý školní rok. Jednotlivé oblasti vedoucí ke školní zralosti jsou dětem v příběhu a obrazech představovány a hravou formou vysvětleny. Cílem je v předškolákově podpořit jeho kvality, posílit oblasti, ve kterých si nevěří a postupně se připravovat na nástup do školy. Stmelení předškoláckého kolektivu probíhá také **na jaře při vícedenním pobytu na chatě**. Rodiče jsou informováni **o školní zralosti svého dítěte na společné schůzce na konci října**.

Letní provoz

V létě neprobíhá běžný školkový provoz, ale rodiče děti mohou přihlásit na příměstské tábory, které probíhají v týdenních turnusech v Jaroslavicích. Naše školkové děti mají přednostní právo se na tyto tábory přihlásit, poté jsou doplněny veřejností. První (dovolené) a poslední (přípravný) týden prázdnin je lesní školka zavřená.

V letošním roce jsme získali novou a cennou zkušenost s prací s dítětem z náročných sociálních poměrů, kterému jsem zajišťovali dotaci na asistenta pomocí sponzorských darů, aby mohl náš lesní klub navštěvovat. S dítětem jsme pracovali ve spolupráci s psychologem z Krajské pedagogicko psychologické poradny ve Zlíně, Orgánem sociálně právní ochrany dětí, rodinou a asistentkou.

Akce a aktivity školky

- 31. 8. úvodní schůzka s rodiči na začátku školního roku
- 17. -18. 9. přespávání předškoláků v jurtě (třetí ročník)
- září - výlet do Zlína
- 21.9. Pohádka o Smolíčkovi v jurtě - p. Hubáčková
- 25. 10. schůzka ke školním zralostem
- 26.10. Podzimní slavnost dýní a světýlek
- 11. 11. svatomartinský průvod - Velíková ve spolupráci s ekocentrem , děti z lesní školky vystoupení
- listopad Velíková - studentka praxe
- 26. 11. Vánoční zpívání u rozsvícení stromečku – Jaroslavice, jen s rodiči v lese
- 8.12. adventní spirála na Velíkové
- únor individuální schůzky s rodiči předškoláků
- únor - březen- individuální schůzky s rodiči ostatních dětí
- 23.3. Vítání jara
- 14. - 18. 2. páty nepobytové týdenní lyžařský výcvik v RS Trnava-zkráceno kvůli sněhovým podmínkám
- 14.4. Den absolventů - den v lesní školce pro děti, které navštěvovali naši školku v předchozích letech
- 3. 5. Mezinárodní den lesních školek
- 12.- 14.5. Přespávání s předškoláky na skautské základně Eliška
- 20. 6. Den tátů v lese s dětmi

- 23.6. Letní slavnost
- 30. 6. Rozloučení se školním rokem každá třída si udělala rozloučení ve svém zázemí.
- počet sanitárních dní celkem: 5

Zapojení do programu **Skutečně zdravá škola** ve spolupráci s nově vznikajícím ekocentrem. Jde o mezinárodně oceňovaný program, který propojuje kvalitní stravování a vzdělávání o jídle. Hlavním cílem programu Skutečně zdravá škola je rozvíjet kulturu zdravého a udržitelného stravování. Program pomáhá dětem získat představu o tom, odkud jídlo pochází a jak se pěstuje nebo vyrábí. Umožňujeme našim dětem porozumět vztahům mezi jídlem, které jedí, a světem, ve kterém žijí. Jedná se o sérii metodicky propracovaných činností a aktivit, které s dětmi procházejí jak pedagogové z lesní školky, tak zaměstnanci kuchyně. Kvalita stravování a původ surovin jsou porovnávány ve třech stupních (bronzová, stříbrná a zlatá). Děti se zapojují např. do společné práce na zahradě, pěstování potravin, jednoduchého vaření apod. Je vytvořena akční skupina, která se skládá ze zástupců kuchyně, vedení školy, pedagogického sboru i rodičů, kteří na naplňování programu spolupracují.



Pedagogický tým



- Naše řady posiluje Lenka Dokoupilová v Jaroslavicích, po mateřské dovolené na Velíkovou nastupuje Lenka Němečková, dále na výpomoc Renata Růžičková a asistentka Karolína Klanicová, která bude vypomáhat při práci s dítětem z náročných sociálních poměrů. Na výpomoc se přidává i Barbora Hubáčková

- Tým opustila Lucie Mařáková, Renata Šteklová a Lucie Pilařová

- Pedagogický tým se schází na společných poradách cca 1x za 14 dní.

- Vzdělávání: zahájení studia VŠ

pedagogicé - 1 pedagog, kurz Chůva pro děti do zahájení povinné školní docházky - 1 pedagog, kurz Ego v práci učitele - 1 pedagog, on-line semináře ALMŠ - Finance, Podpůrné skupiny celostátní krajské), účast na celostátních Sletech lesních školek, všichni pedagogové kurz první pomoci

- 23. 27. 8 přípravný týden
- 21. - 23.10. Výjezdní teambuilding Vranča s kurzem první pomoci

Rodičovská komunita

- 13.11. výlet s rodiči na Lukov,
- brigády v jaroslavicích menší, úprava záhonů a okolí. na velíkové ve spolupráci s Ekocentrem na podzim dvě velké brigády na zpracování dřeva (kladovka) na jaře úprava zahrady
- Fb skupina Máme děti Na Pasece









2.2. Dopoledne v lese



Dopolední vycházka v přírodě s programem, která se velmi osvědčila jako příprava na lesní školku. Je plné pohody, společných her, říkanek, zpívání a výtvarných aktivit v přírodě. Určeno pro děti 0-6 let v doprovodu rodiče nebo prarodiče.

- vychází z principů Lesní školky Na Pasece
- je vhodné i pro úplně nejmenší děti
- každé dítě se v něm může zapojit podle sebe
- je vždy přizpůsobeno na míru přihlášeným dětem, jejich tempu a schopnostem
- kromě připraveného programu mají děti dost prostoru i pro volnou hru v lese

Může být také jakýmsi předstupněm docházky do lesní školky – zájemci o lesní školku a mladší sourozenci školkových dětí si mohou „osahat“, jak bude probíhat organizace lesní školky a prohlédnout si místa, kam lesní školka chodívá.

Provoz:

- Frekvence: každé úterý Jaroslavice, každý pátek Velíková. Proběhla 3 setkání v Jaroslavicích na podzim, pak vzhledem k epidemiologické situaci zrušeno do 20.5. Přes prázdniny do začátku srpna proběhlo 9 setkání velik + jarosl. O prázdninách probíhalo jen na Velíkové
- Cena: 100Kč
- Místo: Velíková školka- dřevák, Jaroslavice školka
- počet uskutečněných Dopolední: Velíková 24, Jaroslavice 11
- počet rodin průměrně na jedno setkání: 3-5

2.3. Příměstské tábory

Během celého léta pořádáme týdenní příměstské tábory pro předškolní děti na principech LMŠ. Rodiče oceňují naši filozofii, přístup k dětem a celodenní aktivitu v přírodě. Tábory navštěvují jak děti z lesní školky (letos 43 dětí), tak mnoho dětí z řad veřejnosti (letos 78 dětí). Mnoho rodičů se k nám na tábory pravidelně každoročně s dětmi či jejich



sourozenci vrací vrací.

- 7 pedagogů + 1 koordinátor + 1 paní na výpomoc (úklid)
- počet dětí: 121
- počet turnusů: 6
- místo: Jaroslavice

2.4. Ekocentrum Na Pasece Velíková



Ve spolupráci s Tomášem Černým - firmou Youngster, s.r.o., který se ujal role investora se podařila dokončit stavba nového zázemí spolku na Velíkové. Konečná kolaudace proběhla v lednu 2022. Pozemek, dřevěný dům ("dřevák") a hliněnoslaměný dům ("slamák") jsou ve vlastnictví Tomáše Černého (společnost Youngster, s.r.o.) a spolek Na Pasece zde působí jako nájemce - provozovatel. Jurta byla vybudována díky dotaci z fondu MŽP a je ve vlastnictví spolku Na Pasece. U

všech staveb je kladen důraz na přírodní materiály a minimální ekologickou zátěž. Přilehlá přírodní zahrada byla vybudována díky pomoci rodičů a dotaci získané od MŽP. Zahrada je rozdělena na dvě části: herní (pískoviště, kameniště, blátivá kuchyň, herní prvky...) a výukovou pro EVVO (výsadba původních druhů rostlin, tvorba přírodních biotopů, vybudování jezírka, edukační panely ...)

Stavba jurty a dřeváku spolu s přilehlou zahradou byla zkolaudována v r. 2020 a bude sloužit především jako zázemí lesní školky spolu s přilehlou zahradou. Slaměný dům - slamák by měl tvořit zázemí zejména pro aktivity Ekocentra. Ve slamáku dále působí firma Fair Play Zlín s.r.o., která provozuje zde umístěnou kuchyň. Kuchyň slouží pro zajišťování stravy obou tříd lesní školky i dalších aktivit ekocentra a dále vaří

Vize Ekocentra Na Pasece Velíková

Vytvoření plnohodnotného ekonomicky stabilního ekocentra pro Zlín a jeho okolí. Součástí ekocentra je vybudována i moderní kuchyně založena na trvale udržitelných trendech ve stravování. Suroviny v kuchyni budou v co největší míře z lokálních zdrojů, dbát budeme i na sezónnost a biokvalitu. Už nyní jsme součástí projektu Skutečně zdravá škola.

Cílem našeho ekocentra je především rozvíjet a utužovat vztah dětí k přírodě přímým pobyt v ní, podporovat zdravý životní styl a převzetí osobní zodpovědnosti za tento svět.

Chceme také vytvářet prostředí pro setkání podobně smýšlejících lidí a nabídnout jim prostory ekocentra k jejich seberealizaci.

Samotná budova ekocentra bude sloužit jako ukázková stavba pro slaměné stavby. Vysoká míra recyklovatelnosti budovy samotné (sláma, hlína, zelená střecha, dřevo, kamení), použité ekotechnologie v provozu budovy (fotovoltaické panely, ekologické vytápění, zelená střecha) a v neposlední řadě důraz na lokální zdroje surovin pro stavbu a výběr místních řemeslníků jsou příkladem dobré praxe pro posilování trvale udržitelného stavebnictví a lokální ekonomiky.

Hlavní cílem ekocentra je působení v oblasti environmentální výchovy a osvěty.

Pro tradiční školy budeme nabízet ekologické výukové programy, pro veřejnost pak serii přednášek o environmentálních dopadech naší společnosti. Nedílnou součástí ekocentra je i podpora komunity, spolupráce s místními spolky a podpora regionálních kulturních tradic.

Ekologické výukové programy jsou postaveny na badatelsky orientované výuce, kdy si děti hravou formou upevní a rozšíří své znalosti o konkrétních ekosystémech a zažijí dnes už tak vzácný kontakt s přírodou všemi smysly. V dětech chceme probudit především zvědavost, touhu po objevování a úctu k přírodě jako takové

Programy ekocentra:

- navazují na ŠVP a vhodně jej doplňují
- rozvíjejí mezipředmětové souvislosti
- obohatí školní výuku o praktické poznání přírody
- posilují pozitivní vztah k přírodě – učí děti přírodu nejen poznávat, ale i chránit
- podněcují aktivitu, představivost a tvořivost, rozvíjejí komunikační dovednosti

Součástí programů jsou prvky zážitkové pedagogiky, výtvarné aktivity, simulační, smyslové a pohybové hry, diskuze, práce s pomůckami i přístroji.

Ekologické výukové programy ekocentra jsou spolufinancovány Zlínským krajem.



Doplňkovou činností ekocentra je poskytování prostor lektorům, jiným NNO a firmám pro jejich aktivity (semináře, workshopy, porady).

Aktivity:

- vítězství v prestižní soutěži **Adaptterra Awards**
- **Skutečně zdravá škola** - zapojení spolu se školkou do projektu - podrobně k projektu v kapitole 2.1.

- Brigády s rodiči - zpracování kladového dřeva - 9. a 16.10.
- 2.10. **Oskerušobraní** - první ročník, moštování, přednášky, ochutnávka
- 11.11. **Svatomartinský průvod** - zapojení ekocentra- koláče/horký mošt
- **Vánoční koledování** - spolupráce se spolkem Živel (Eva Lirch. a Bára HUb.)- vánoční stezka, zpívání a hraní, občerstvení
- 16.12. účast jako "odborníci" na semináři pro starosty obcí organizované MAS
- **kolaudace** - zkolaudováno únor 2022: kolaudační komise přišla 20.1.2022
- 12.3. Workshop "**Pečení kváskového chleba**" (Bára Hub. + Alena)
- 29.4. Senior point - návštěva důchodců - prohlídka slamáku a občerstvení
- 20.4. **Den země Fryštáku** - program pro děti ze školní družiny (motýlí stezka) a pro veřejnost odpoledne
- 19.5. **Beseda o komunitním vzdělávání Pomněnka**
- 25.5. **Bylinkový workshop**
- 4.6. **Program pro ukrajinské rodiny** - výlet na Lukov
- 11.6. **Velikovské sečení luk** - spolupráce s Živel
- 13.6. Hrabání louky s Naděje Zlín
- 13.6. Vernisáž normální je pomáhat- banner ve foyer městského divadla Zlín
- 21.6. **Bylinkový workshop**
- 21.6. **Exkurze pro SŠ pedagogická Zlín**
- **programy** - od 03/22 do 07/22 celkem **18 EVVO** pro 16 tříd MŠ-ZŠ, z toho 3 EVVO zadarmo v rámci projektu EVVO ZK 2022
- **externí využití prostor**
 - 17.3. Pro Fryšták: zázemí pro seminář starostů z okolních obcí
 - 1.-3.4. Climte heroes - Nadace Partnertsví - 1.pronájem pro skupiny
 - 12.4. Ženský kruh
- **příměstské tábory pro školní děti**
 - 2 turnusy - celkem 17 dětí (10+7) : tento ročník zkušební, velmi pozitivní ohlasy





Adeptera Awards 2021
Ekocentrum Na Pásece Veličková
Kategorie: Malé objekty



3. Tematické týmy

3.1. PR a komunikace

- Pokračuje spolupráce s Františkem Eliášem, tvůrcem vizuálu
- dokončení realizace nových spolkových triček
- plánování rekonstrukce webu



3.2. FR - fundraising

Granty

- projekt **Zázemí pro děti Na Pasece - okolí jurty a zahrada** v rámci výzvy NPŽP č. 7/2019, výše dotace 461 422,50 Kč (rozpočet projektu 542.850Kč) - dokončení projektu. Realizace a koordinaci Petra Novosadová, s realizací vypomáhá Veronika Slováčková
- aktualizován strategický rámec MAP ORP II Zlín, ve kterém máme dva záměry (pro případné využití ve vypsáních výzvách v grantech např. z IROP) + další záměr zde zapsán i LMŠ Na Pasece
- **pro Ekocentrum:**
 - Zlínský kraj grant EVVO 2022 - 100.000
 - TESCO 10. kolo -10.000
 - ČSOB pomáhá regionům 89 987,- (50.000 od ČSOB + 39987 OD DÁRCŮ)
 - **nepodpořené** (podané žádosti): Radegast Výzva (přes Nadaci Partnerství), Datart Výzva, Dr. Max, Eon-Globe, Donio.cz

Negrantový FR

- Pokračuje dlouhodobá spolupráce s firmou **Youngster, s.r.o** Tomáše Černého při stavbě zázemí.
- Byly získány dary ve výši cca 226 tis Kč na celoroční činnost asistenta pro dítě v lesní školce.
- Dále byly získány dary ve výši cca 17 tis na činnost lesní školky a dary ve výši cca 45 tis na činnost ekocentra.

4. Pracovníci spolku – personální podmínky



Jednotliví členové týmu mají jasně vymezené pravomoci a povinnosti, zároveň je však pedagogům a lektorům ponechána dostatečná volnost pro zapojení vlastní iniciativy a individuality, kterou mohou tým obohatit.

Vedení se snaží vytvářet ovzduší vzájemné důvěry a tolerance, podporuje týmovou spolupráci a vzájemnou komunikaci. Celková pozitivní atmosféra je základem proto, aby se u nás cítili dobře pedagogové, děti, jejich rodiče i ostatní klienti dobře.

4.1. Pedagogové a lektori

Všichni pedagogové lesního klubu i většina ostatních jsou absolventi zdravotnického kurzu, mají znalosti a zkušenosti s pobytem dětí v přírodním prostředí a jeho možnými riziky a tato rizika umí vyhodnocovat. Při pobytu v lese nosí s sebou pedagogové vždy lékárničku a sadu náhradního oblečení, dále toaletní papír, ručník a mycí či dezinfekční prostředek, termosku s teplou vodou k zajištění hygieny dětí. V prostorech zázemí je k dispozici tekoucí pitná voda a splachovací WC. Pedagogové LK jsou absolventi kurzu “Respektovat a být respektován”. Lektori ekocentra jsou odborně vzdělaní lektori se zkušenostmi v oblasti vzdělávání v EVP programu.

Pedagoga vnímáme v původním slova smyslu, tedy jako průvodce dětí při poznávání světa i sebe sama. Pedagog je vnímavým pozorovatelem a citlivým rádcem, sdílí s dětmi jejich prožitky a nálady a bezpodmínečně přijímá každého ve skupině. Protože víme, že dítě se učí ze ¾ pozorováním příkladů kolem sebe, je pro nás důležitá osobnost pedagoga a jeho autenticita. Proto dbáme o další vzdělávání pedagogů jak po stránce profesní, tak po stránce osobnostní. Členové týmu se pravidelně zúčastňují vzdělávacích akcí ALMŠ, vzdělávacích aktivit ekocenter, pedagogických i dalších zařízení a získávají nové zkušenosti také při hospitacích v jiných LMŠ a MŠ, ekocentrech.

4.2. Ostatní pracovníci

Rekrutují se většinou z řad našich rodičů na dobrovolné bázi, případně za drobný příspěvek na DPP. Dopoledne v lese, příprava slavností a akcí pro veřejnost je zejména doménou maminek na RD. Naopak tatínci vypomáhají jako “školníci”, při technických záležitostech apod.

4.3. Personální složení

Vedení spolku:

- **Předseda:** Lucie Ištvánková
- **Místopředseda:** Marie Blechová
- **Výkonná rada 2020/2021:** Lucie Ištvánková, Marie Blechová, Lenka Ševčíková, Petra Novosadová, Veronika Slováčková



Složení Projektových týmů:

Lesní klub

- Lucie Ištvánková, Marie Blechová, **Lenka Ševčíková** (koordinátor), **Petra Novosadová** (zástupce koordinátora), Lenka Dokoupilová, Martina Válková, Andrea Kadlecová, Lenka Němečková, Barbora Hubáčková, Renata Růžičková, Karolína Klanicová

Dopoledne v lese

- **Gabriela Šándor** (koordinátor), Markéta Doras, Lenka Ignatěvová, Kristýna Šteflová, Petra Nešporová

Tábory

- Marie Blechová, pg. tým lesní školky

Ekocentrum

- **Veronika (Viky) Slováčková** (koordinátor), Barbora Hubáčková, Kateřina Patáková, Veronika Jurčáková

Složení tematických týmů:

- PR tým - František Eliáš, Lucie Ištvánková, koordinátoři projektů
- FR tým - Petra Novosadová, Marie Blechová, Lucie Ištvánková, Veronika Slováčková
- Finance a Účetnictví - Terezie Kučerová, Andrea Kadlecová, Marie Blechová, Petra Novosadová

Pracovníci Fair Play, s.r.o. (provoz kuchyně, nejsou pracovníci spolku):

- Tomáš Černý, Petr Sýkora (zahradní), Jaroslav Hanousek (kuchyně), František Eliáš

Celkem zaměstnanců a pracovníků spolku: 15

Členská základna k 31.8. 2020:

- řádných členů : 13
- přidružených členů: 57
- čestných členů: 2
- dočasných členů: 70 (červenec- srpen)



4.4. Spolkové akce

- **mimořádná valná hromada** - zřízení špo 20.9. 2021, řádná **valná hromada** proběhla 29. 11. 2021, **Výkonná rada spolu s celoorganizační poradou** se konala 1x během roku, **samostatná výkonná rada** 4x.
- 5.11.-6.11. **teambuilding**
- 22.12. **neformální vánoční vycházka**
- **Brigády na Velikové** - 8. 5., 27. 5., 5. 6.

5. Spolupráce s dalšími organizacemi

- Jsme členy **Asociace lesních mateřských škol**
- **Centrum pro rodinu Vizovice** – vystoupení na svatomartinské akci na Velikové
- **Komise místní části Jaroslavice** - vystoupení na rozsvěcování Vánočního stromečku
- **MŠ slovenská Zlín (Delfínek)**– zápis a přezkoušení předškolních dětí, vzájemné hospitace
- Jsme členy **MAS Zlín**.
- Dále využíváme nabídky programů ekocenter, Galerie výtvarného umění ve Zlíně, Muzea jihovýchodní Moravy ve Zlíně, Městské knihovny Františka Bartoše, Zlínské policie, Hasičů Zlínského kraje, lezecké centrum Vertikon atd.
- **Fair Play Zlín, s.r.o**- pronájem areálu, provoz kuchyně
- **RS Trnava** - pořádání lyžařského výcviku
- Živel, z.s. - spolupřátání akcí - Vánoční koledování, velíkovské kosení (tradiční kosení luk)



6. Hospodaření

Měsíční přehled hospodaření 2021/2022 najdete k nahlédnutí [zde](#)

Výčet položek
podle vyhlášky č.504/2002 Sb.

Výkaz zisku a ztráty ve zkráceném rozsahu

ke dni 31.12.2021
(v celých tisících Kč)

Název, sídlo a právní forma
účetní jednotky

Na Pasece, z.s.
Prostřední 2244
760 01 Zlín

IC
2 2 7 1 4 4 2 1

	Číslo řádku	Činnost		Celkem	
		hlavní	hospodářská		
A.	Náklady	1	2 931	0	2 931,00
A.I.	Spotřebované nákupy a nakupované služby	2	912	0	912,00
A.II.	Změny stavu zásob vlastních činností a aktivace	9	0	0	0
A.III.	Osobní náklady	13	1 778	0	1 778,00
A.IV.	Daně a poplatky	19	1	0	1,00
A.V.	Ostatní náklady	21	15	0	15,00
A.VI.	Odpisy, prodaný majetek, tvorba a použití rezerv a opravných položek	29	225	0	225,00
A.VII.	Poskytnuté příspěvky	35	0	0	0
A.VIII.	Daň z příjmů	37	0	0	0
	Náklady celkem	39	2 931	0	2 931,00
B.	Výnosy	40	2 787	0	2 787,00
B.I.	Provozní dotace	41	402	0	402,00
B.II.	Přijaté příspěvky	43	57	0	57,00
B.III.	Tržby za vlastní výkony a za zboží	47	2 168	0	2 168,00
B.IV.	Ostatní výnosy	48	160	0	160,00
B.V.	Tržby z prodeje majetku	55	0	0	0
	Výnosy celkem	61	2 787	0	2 787,00
C.	Výsledek hospodaření před zdaněním	62	-144	0	-144,00
D.	Výsledek hospodaření po zdanění	63	-144	0	-144,00

Pozn.:

Odesláno dne:	Razítko:	Podpis odpovědné osoby:	Podpis osoby odpovědné za sestavení:	Okamžik sestavení: 28.11.2022
Telefon:				

#UC210119-1, program firmy © MRP - Informatics, s.r.o., P.O. BOX 35, 763 15 Slušovice

Výčet položek
podle vyhlášky č.504/2002 Sb.

R o z v a h a (Balance)
v zkráceném rozsahu
ke dni 31.12.2021
(v celých tisících Kč)

Název, sídlo a právní forma
účetní jednotky

Na Pasece, z.s.
Prostřední 2244
760 01 Zlín

IC
2 2 7 1 4 4 2 1

AKTIVA		Číslo řádku	Stav k prvnímu dni účetního období	Stav k poslednímu dni účetního období
A.	Dlouhodobý majetek celkem	1	564	339
A.I.	Dlouhodobý nehmotný majetek	2	0	0
A.II.	Dlouhodobý hmotný majetek celkem	10	705	705
A.III.	Dlouhodobý finanční majetek celkem	21	0	0
A.IV.	Oprávký k dlouhodobému majetku celkem	29	141	366
B.	Krátkodobý majetek celkem	41	568	87
B.I.	Zásoby celkem	42	0	0
B.II.	Pohledávky celkem	52	4	9
B.III.	Krátkodobý finanční majetek celkem	72	331	75
B.IV.	Jiná aktiva celkem	81	233	3
	AKTIVA CELKEM	85	1 131	426

PASIVA		Číslo řádku	Stav k prvnímu dni účetního období	Stav k poslednímu dni účetního období
A.	Vlastní zdroje celkem	101	402	97
A.I.	Jmění celkem	102	400	240
A.II.	Výsledek hospodaření celkem	106	2	-143
B.	Cizí zdroje celkem	110	729	329
B.I.	Rezervy celkem	111	0	0
B.II.	Dlouhodobé závazky celkem	113	0	0
B.III.	Krátkodobé závazky celkem	121	729	232
B.IV.	Jiná pasiva celkem	145	0	97
	PASIVA CELKEM	149	1 131	426

Pozn.:

Odesláno dne:	Razítko:	Podpis odpovědné osoby:	Podpis osoby odpovědné za sestavení:	Okamžik sestavení:
Telefon:				

Poznámka:

Stavy jednotlivých účtů uvedených v aktivech rozvahy se zjišťují jako rozdíly obrátů stran Má dáti a Dal. Podle výsledku tohoto výpočtu vstupují zůstatky do aktiv s kladným nebo záporným znaménkem. Stavy jednotlivých účtů uvedených v pasivech rozvahy se zjišťují jako rozdíly obrátů stran Dal a Má dáti. Podle výsledku tohoto výpočtu vstupují zůstatky do pasiv s kladným nebo záporným znaménkem. Výjimku představují účty 336, 341, 342, 343, 345, 373, které jsou v ROZVAZE uvedeny v aktivech i pasivech, přičemž rozdíl stran vstupuje:

- a) do aktiv kladně - jestliže převažuje stav obrátů strany Má dáti nad stavem obrátů strany Dal,
- b) do pasiv kladně - jestliže převažuje stav obrátů strany Dal nad stavem obrátů strany Má dáti.

Příloha k účetní závěrce na Pasece, z.s. ke dni 31. 12. 2021 je dostupná na odkaze <https://docs.google.com/document/d/1ZjhbOc6AxMnd5l78LqweZ-kK1EEwVZB8/edit?usp=sharing&ouid=117806407284533644594&rtpof=true&sd=true>

Výroční zprávu zpracovala: Lucie Ištvánková

